

**Základní škola a Mateřská škola Ostrava - Krásné Pole,**  
Družební 336, příspěvková organizace

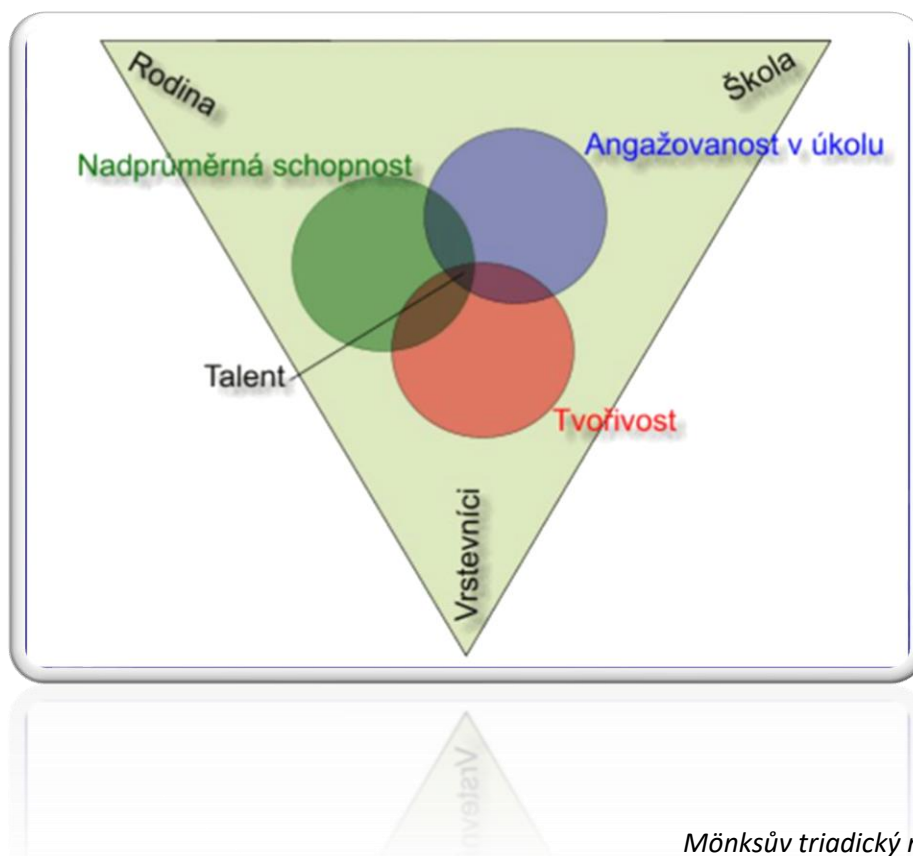
---

č. j.: ZSKRPOLE/00416/2023/Vac



## Obsah

1. Úvod .....	3
2. Teoretický koncept a právní rámec .....	4
3. Systémové nastavení péče .....	7
4. Identifikace nadaných žáků .....	9
5. Postupy práce s nadaným žákem .....	11
6. ODKAZY .....	15



*Mönksův triadický model nadání*

## 1. Úvod

Nadaní a mimořádně nadaní jedinci tvoří specifickou a zároveň vnitřně poměrně různorodou skupinu. Jejich vzdělávací potřeby se v různé míře a různým způsobem odlišují od vzdělávacích potřeb běžných dětí a žáků. Pro naplnění vzdělávacích potřeb a potenciálu každého (nadaného) jednotlivce je nezbytné vytvořit ucelený soubor podmínek, které jsou vzájemně propojeny a působí dlouhodobě. Proto je důležité, kromě individuální práce s každým nadaným dítětem a žákem, rozvíjet systém podpory nadání a péče o nadané na strategické a koncepční úrovni.



## 2. Teoretický koncept a právní rámec

Nejčastěji je nadání definováno jako soubor schopností, které umožňují jedinci dosahovat výkonů nad rámec běžné průměrně populace. Množství žáků s nadáním se odhaduje na 10 – 15 %, s mimořádným nadáním 2 – 3%. Nadaný žák může disponovat jedním, ale i několika druhy nadání. Nadaní žáci vynikají svými intelektovými schopnostmi, jsou tvořiví, kreativní a schopní hledat nové cesty.

Nadání lze rozdělit na několik oblastí, kde se jedinec jeví jako nadaný:

- intelektové schopnosti - verbální, početní, paměťové schopnosti
- specifické akademické vlohy - matematické nadání, nadání pro přírodní vědy
- kreativní nadání - jedinec neustále vymýšlí a tvoří nové nápady, materiály
- vědecké schopnosti – technické, matematické, jazykové nadání
- mechanické schopnosti – talent v umění, vědě, prostorová představitost

Všechny tyto druhy se mohou u jedince prolínat a nejsou jasně ohraničené.

Rodiče i učitelé často pozorují na dětech (nejen nadaných), že v jedné oblasti vynikají, zatímco v druhé jsou zcela průměrné a v další třeba i výrazně zaostávají. Netýká se to samozřejmě jen dětí, ale i dospívajících a dospělých. Čím to je? Jedním z možných vysvětlení je tzv. teorie mnohonásobné inteligence.

### Schéma teorie mnohonásobné inteligence



Zdroj: <http://deti.mensa.cz>

V definici nadání se uvádí kromě vysokého intelektu a výborné paměti také tvořivost, výjimečnost a motivace k dosažení určitých výsledků. Nadaní žáci mají velkou potřebu učit se, vyhledávat nové informace, ověřovat si poznatky. Tato skupina žáků je nejčastěji charakterizována **disproporcionálním, asynchronním vývojem**. Tyto disproporce v osobnosti nadaných popisuje *Tabulka 1*.

*Tabulka 1: Rozdíly ve vývoji nadaného/mimořádně nadaného dítěte*

Vysoká úroveň	Nízká úroveň
psychický vývoj	tělesný vývoj
intelektová úroveň	emocionální a sociální úroveň
verbální složka intelektu	neverbální složka intelektu
zrychlené myšlení, řeč	pomalé psaní, slabé grafomotorické projevy
logické myšlení, brilantnost úvah	mechanické myšlení, mechanické získávání poznatků
logické, problémové učení	klasické paměťové učení
tvořivost, nové originální prvky řešení problémů	klasické chápání, používání ověřených vzorců, modelů
potřeba nových informací, poznatků	setrvání na předepsaném, osnovami určeném učivu
zájem o řešení komplikovaných, neznámých úloh	řešení mechanických, jednotvárných, známých úloh

Z uvedeného vyplývá, že u nadaných dětí se často můžeme setkat s jistou vyspělostí v určité oblasti, naopak v jiných oblastech mohou za ostatními zaostávat, mají vlastní způsob učení, tvořivě přistupují k řešení problémů. Častý je verbální projev na vysoké úrovni, schopnost abstrakce, uvádění věcí do neobvyklých souvislostí. Typické jsou neobvyklé zájmy oproti vrstevníkům, specifický smysl pro humor. Jsou silně motivováni dělat věci, které je zajímají. Nadaní žáci se mohou projevovat také negativně – mohou odmítat práci, pracovat nedbale, mohou vyrušovat, mohou být přecitlivělí, panovační nebo přehnaně kritičtí k sobě i k okolí.

V pedagogické praxi je pak velmi důležité rozpoznat rozdíl mezi dítětem nadaným a bystrým. Pro rozpoznání těchto rozdílů nám mohou být nápomocny charakteristiky uvedené v *Tabulce 2*.

*Tabulka 2: Rozdíly mezi bystrým a nadaným dítětem*

Bystré dítě	Nadané dítě
Umí odpovídat.	Klade další otázky.
Zajímá se.	Je zvědavé.
Má dobré nápady.	Má neobvyklé nápady.
Odpovídá na otázky.	Zajímají jej detaily, rozpracovává, dokončuje.
Je vůdcem skupiny.	Je samostatné, často pracuje sám.
Jednoduše se učí.	Většinu už zná.
Mezi vrstevníky je oblíben.	Víc mu vyhovuje společnost starších dětí.
Chápe významy.	Dělá závěry.
Přesně kopíruje zadaná řešení.	Vytváří nová řešení.
Dobře se cítí ve škole, ve školce.	Dobře se cítí, když se učí (něco nového).
Přijímá informace.	Využívá informace.
Je vytrvalé při sledování.	Sleduje pozorně.
Je spokojené s vlastním učením a výsledky.	Je velmi sebekritické.

Při vzdělávání žáků nadaných/mimořádně nadaných na naší škole vycházíme z platné legislativy - § 17 zákona č. 561/2004 Sb. Zákon o předškolním, základním, středním, vyšším odborném a jiném vzdělávání (školský zákon) a z vyhlášky č. 27/2016 Sb. o vzdělávání dětí, žáků a studentů se speciálními vzdělávacími potřebami a dětí, žáků a studentů mimořádně nadaných, ve znění pozdějších předpisů (dále jen „vyhláška“).

**Nadaným žákem** se dle uvedené vyhlášky rozumí jedinec, který při adekvátní stimulaci vykazuje ve srovnání s vrstevníky vysokou úroveň v jedné či více oblastech rozumových schopností, intelektových činností nebo v pohybových, manuálních, uměleckých nebo sociálních dovednostech.

Za **mimořádně nadaného žáka** se v souladu s vyhláškou považuje žák, jehož rozložení schopností dosahuje mimořádné úrovně při vysoké tvořivosti v celém okruhu činností nebo v jednotlivých oblastech rozumových schopností, v pohybových, manuálních, uměleckých nebo sociálních dovednostech.

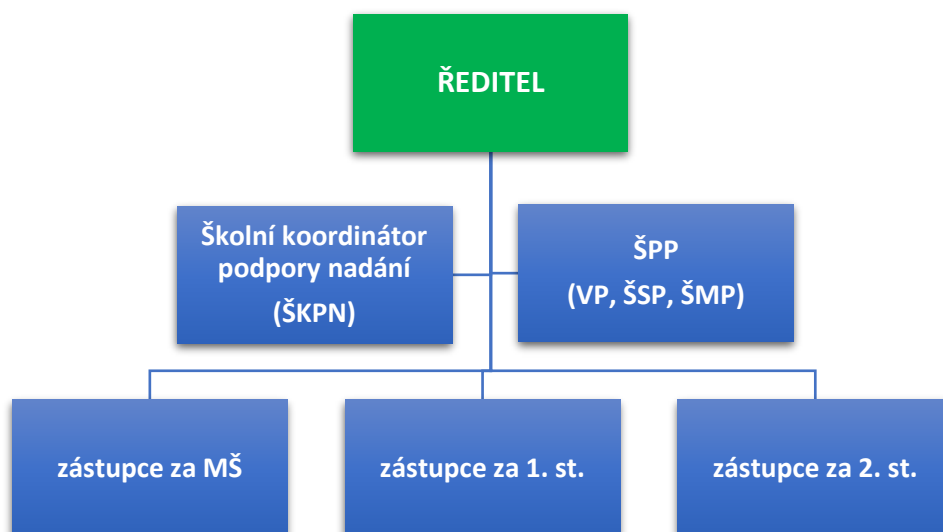
Zjišťování mimořádného nadání včetně vzdělávacích potřeb žáka provádí **školské poradenské zařízení** (pedagogicko-psychologická poradna nebo speciálně pedagogické centrum) ve spolupráci se školou, která žáka vzdělává. Pokud se nadání žáka projevuje v oblastech pohybových, manuálních nebo uměleckých dovedností, vyjadřuje se školské poradenské zařízení zejména ke specifickým žákovy osobnosti, která mohou mít vliv na průběh jeho vzdělávání, a míru žákova nadání zhodnotí odborník v příslušném oboru, jehož odborný posudek žák nebo zákonný zástupce žáka školskému poradenskému zařízení poskytne.

V případě zjištění nadání/mimořádného nadání jsou pak žákům nastavována podpůrná opatření pro jejich optimální rozvoj. Podpůrné opatření prvního stupně (PO 1) – které je plně v kompetenci školy - spočívá v mírných úpravách ve vzdělávání. Pro tyto účely může být žákovi vypracován **plán pedagogické podpory (PLPP)**, ve kterém se specifikují oblasti a činnosti žákova rozvoje.

Další možností je **individuální vzdělávací plán (IVP)**, který je dalším z podpůrných opatření, které slouží k podpoře vzdělávání dětí, žáků a studentů se speciálními vzdělávacími potřebami nebo s mimořádným nadáním. Základní náležitosti týkající se IVP jsou stanoveny v § 3 a 4 vyhlášky č. 27/2016 Sb., o vzdělávání žáků se speciálními vzdělávacími potřebami a žáků nadaných. IVP zpracovává škola, a to pouze na základě doporučení školského poradenského zařízení (ŠPZ) a žádosti zletilého žáka, nebo zákonného zástupce.

### 3. Systémové nastavení péče

Na plnění koncepce se podílí kooperativně tým pracovníků školy:



#### Školní koordinátor podpory nadání (ŠKPN)

Náplň práce:

- zpracovává plán podpory nadání,
- zajišťuje komunikaci mezi školou a rodiči, rodiči a učiteli,
- komunikuje s vedením školy ohledně strategie školy v podpoře nadání,
- zjišťuje potřeby školy pro efektivní podporu nadání,
- má na starosti pomůcky, literaturu a další materiály pro podporu nadání a případně zajišťuje jejich přehled a další rozšiřování,
- zajišťuje pro učitele vzdělávání v oblasti podpory nadání (např. kooperativní pedagogika),
- sestavuje přehled nominovaných a diagnostikovaných nadaných žáků (měl by mít celkový přehled o všech podporovaných žácích),
- spolupracuje s celým pedagogickým sborem a zejména s třídními učiteli,
- spolupracuje s dalšími školskými zařízeními, jako jsou PPP, SPC, krajská síť podpory nadání, další školy a vzdělávací instituce,
- zajišťuje škole spolupráci se zájmovými útvary, spolky, odborníky z praxe, firmami, různými institucemi atd.,
- sám se neustále vzdělává v oblasti podpory nadání.

### **Systematický screening, vyhledávání, identifikace nadaných, vyhodnocování**

- učitelé ve svých třídách a předmětech by měli nadané děti identifikovat, mít o nich přehled a vzájemně se o nich s ostatními pedagogy informovat;
- dvakrát ročně (v 1. a 3. čtvrtletí) aktualizovat seznamy nadaných žáků; je možné k tomu využít dotazníky, testy dětských dovedností (proškoly.cz), informace o umístění žáků v nejrůznějších soutěžích a olympiádách, znalosti o dětských zájmech apod.;
- rozšířit portfolium diagnostických nástrojů pro identifikaci nadaných žáků;
- pracovat na vyhodnocení výsledků žáků, zda své nadání uplatnili, případně proč neuplatnili.



### **Zapojení do sítí podpory nadání**

- škola je zapojena do MAP III (Místní akční plán rozvoje vzdělávání ORP Ostrava III);
- spolupráce s Wichterleho gymnáziem.

### **Péče o pedagogický sbor**

- proškolení školního koordinátora podpory nadání;
- proškolení celého pedagogického sboru v problematice nadání, podpora DVPP.



## 4. Identifikace nadaných žáků

Průběžné vyhledávání nadaných dětí je klíčové pro kvalitní nastavení vzdělávacích programů, podporujících rozvoj individuálních schopností každého žáka. Stejně jako vymezení nadání není jednotné, liší se také přístupy k identifikaci nadaných žáků. Problematiku identifikace vysokých schopností je nutné diferencovat. Jinak se měří nadání u předškolních dětí, jiné metody jsou určeny k diagnostice žáků základních a středních škol a jiné metody se využívají při posuzování schopností dospělých jedinců. Stejně tak odlišné nástroje má v rukou např. školní psycholog nebo učitel, který pracuje s posuzovaným žákem během vyučování. Školní diagnostika rozumových schopností prozatím nebyla legislativně ukotvena, nicméně standardy a výstupy diagnostiky ve školském poradenském zařízení jsou pevně definovány v procesu integrace mimořádně nadaných žáků v inkluzivním vzdělávacím prostředí ČR. Nejen při identifikaci, ale i v procesu vzdělávání nadaného žáka je žádoucí spolupráce učitelů s výchovným poradcem školy a dalšími zainteresovanými osobami a institucemi (školní psycholog, rodiče žáka, vedoucí zájmového útvaru, pedagogicko-psychologická poradna, odborné lékařské zařízení apod.).

Definitivní potvrzení nadání je dle platných předpisů prováděno ve školském poradenském zařízení (pedagogicko-psychologická poradna, speciálně pedagogické centrum), které také doporučuje způsob, jak žáka dál vzdělávat. Čím kvalitnější jsou však podklady pro psychologickou a speciálně-pedagogickou diagnostiku ve školském poradenském zařízení z pedagogické praxe i rodinné anamnézy žáka, tím lepší jsou šance na objektivní a přesné posouzení jeho aktuálních schopností a na odpovídající nastavení podmínek vzdělávacího procesu i individualizace žákova vzdělávání.

K **pedagogické diagnostice** lze využívat nástroje, které mají různou podobu, formální či neformální zpracování, s možností následné kvantitativní či kvalitativní analýzy jejich výstupů. Za nástroje pedagogické diagnostiky je možné považovat zejména posouzení projevů nadaného žáka, pozorování žáka v kontextu výukové situace a zadávání inspirativních úloh, které mají diagnostický charakter, napříč vyučovacími předměty. Mezi zdroje informací o žákově nadání – tedy mezi zdroje pedagogické diagnostiky – lze rovněž řadit rozbor studijních výsledků žáka, aktivní zapojení a výsledky v oborových a mezioborových soutěžích a olympiádách či profil zájmové činnosti žáka.

Už u **předškolních dětí** je možné pozorovat chování, ze kterého se dá vyvodit výrazný osobnostní potenciál dítěte nebo jeho zrychlený vývoj. Diagnostika nadání v raném věku se stále vyvíjí.

## MATEŘSKÁ ŠKOLA

V naší mateřské škole provádíme pravidelně 2 x ročně **pedagogickou diagnostiku**, která je součástí portfolia každého dítěte. Dále využíváme běžných metod, např. pozorování činnosti dítěte ve standardní situaci, analýzy informací o dětech získaných z rozhovorů a dotazníků od zákonných zástupců.

Pro identifikaci nadání používáme v naší **mateřské škole** metodu NOMI (metoda k identifikaci nadaných dětí v mateřské škole), která pomáhá zábavnou formou s identifikací nadaných dětí v raném věku. Cílí na zmapování projevů nadání v rámci osmi úkolů, které pedagog hravou formou dítěti zadává v individuálním rozhovoru. Oblasti, na něž se metoda zaměřuje, jsou: verbální schopnosti, schopnosti abstrakce a analýzy, řešení problémů, paměť, tvořivost, schopnost alternativního myšlení a originalita, ale i další schopnosti týkající se komunikace, organizace práce a samostatnosti.

10

## ZÁKLADNÍ ŠKOLA

Na **základní škole** třídní učitelé, učitelé jednotlivých předmětů ve spolupráci s výchovným poradcem a speciálním pedagogem provádějí průběžnou **pedagogickou diagnostiku** - rozbor studijních výsledků žáka (klasifikace, portfolio, sebehodnocení), pozorování žáka v kontextu školního prostředí. Možno využít i testů z portálu [www.proskoly.cz](http://www.proskoly.cz).

Ve školním roce 2021/2022 se žáci druhého stupně v rámci projektu GEOKRPOL zúčastnili testování spolkem Mensa České republiky.

Dále používáme standardizované *Posuzovací škály a didaktické testy k vyhledávání nadaných žáků (IDENA)*. Tyto škály jsou určeny pro:

- žáky 1. – 2. ročníků: souborná škála nadání zaměřená na trivium a vybrané kognitivní, motivační, sociálně-emoční charakteristiky;
- žáky 3. – 5. ročníků: souborná škála nadání zaměřená na učení, vybrané kognitivní, motivační, zájmové a sociálně-emoční charakteristiky;
- žáky 8. – 9. ročníků: posuzovací škály zaměřené na projevy nadání v českém jazyce, matematice, biologii, chemii a fyzice; didaktické testy z matematiky, didaktické testy z českého jazyka.

## 5. Postupy práce s nadaným žákem

Škola je povinna vytvářet ve svém školním vzdělávacím programu a při jeho realizaci podmínky k co největšímu využití potenciálu každého žáka s ohledem na jeho individuální možnosti. To platí v plné míře i pro vzdělávání žáků nadaných a mimořádně nadaných. Výuka žáků by měla probíhat takovým způsobem, aby byl stimulován rozvoj jejich potenciálu včetně různých druhů nadání a aby se tato nadání mohla ve škole projevit a pokud možno i uplatnit a dále rozvíjet.

### Základní přístupy ve vzdělávání nadaných žáků:

**Akcelerace** umožňuje nadanému žákovi pracovat na vyšší úrovni nebo rychlejším tempem, než je typické pro jeho věk a ročník školní docházky. Mezi základní zásady práce s nadaným žákem patří umožnění práce rychlejším tempem, méně procvičování, postup dopředu, náročnější výuka, opora o zájmy dítěte. Pro učitele to představuje mít např. vytvořen zásobník úkolů, vyhledané zajímavé souvislosti.

U **enrichmentu** se jedná o rozšiřování, prohlubování učiva nebo učebních aktivit nad rámec běžných učebních plánů. Má stimulovat dítě k objevování a hledání dalších možných souvislostí a vazeb, které dané téma nabízí.

**Grouping** je proces seskupování žáků podle jejich schopností:

- a) v rámci vyučovacích hodin dle §27 odst. 4 vyhlášky, kdy škola vytvoří skupiny nadaných žáků, přičemž žáci ve skupině budou absolvovat jednu vyučovací hodinu týdně (zpravidla hodinu matematiky) paralelně se svou kmenovou třídou,
- b) nad rámec vyučovacích hodin formou rozšířené nabídky aktivit určených vytipovaným žákům (příprava a účast na soutěžích a olympiádách, kroužky zaměřené na podporu nadání, rozvoj pomocí speciálních her, deskových her a počítačových programů apod.).

Postupy práce s nadaným v běžné třídě (**individualizace, diferenciacce**):

- *využití doplňkového materiálu* – pokud je žák s úkolem hotov dříve než ostatní žáci, může pracovat na dalších úkolech;
- *využití alternativního materiálu* – žák řeší úkoly společně se třídou, ale dostane alternativní zadání, které je intelektuálně náročnější;
- *využití alternativních činností* – pokud má žák úkol hotový, může pracovat na něčem, co ho zajímá. Tyto činnosti by měly rozvíjet žákovy silné stránky. Alternativní činnosti by měly být pro žáka příjemné a stimulující.

## MATEŘSKÁ ŠKOLA

### Rozvoj osobnosti nadaného dítěte v předškolním období:

Cílem výchovy a vzdělávání by mělo být působení na rozvoj celé osobnosti dítěte tak, aby v průběhu předškolního a školního období docházelo k postupnému vyrovnávání vývoje, nerovnoměrností, k harmonizaci osobnosti. Dítě by se mělo na jedné straně rozvíjet v oblasti svých mimořádných schopností, na straně druhé v oblastech, kde mírně zaostává. Snahou všech vychovatelů, pedagogů by tedy mělo být, aby se dítě rozvíjelo nejen v bytost s mimořádnými schopnostmi, jež pak v dospělosti uplatní ve své vysoce profesionální práci, ale také v bytost harmonickou, spokojenou, šťastnou. Je potřeba klást důraz na mnohostrannost, všestrannou stimulaci, a to i v případě, že dítě projevuje vyhraněný zájem o nějakou konkrétní činnost. Čím je dítě mladší, tím je mnohostrannost výchovy důležitější. Předčasná specializace talent zabíjí. Neznamená to dosáhnout toho, aby se dítě přestalo věnovat tomu, co ho zajímá, ale dosáhnout toho, aby dělalo i jiné věci. Důležité je při tom zabezpečit dítěti aktivity, umožnit mu sáhnout si na předměty, zvířata, vyzkoušet si s nimi různé činnosti. Důležité je nezanedbat právě toto "prozkoumávání".

V mateřské škole je nezbytné vytvořit bezpečné, chápající, přijímající, láskyplné prostředí.

### MATEŘSKÁ ŠKOLA – CO DĚLÁME:

**Klub nadaných dětí – Zvidálek** (probíhá 1x týdně), probíhá ve spolupráci s mensou ČR a testováním odborným psychologem. Dětem, které z těchto testů vyšly jako nadané, je poté nabídnuta volnočasová aktivita „Zvidálek“. Jedná se o tzv. „klub nadaných dětí“. V něm získávají nadané děti nové poznatky, na které při běžném provozu není čas, témata vychází ze zájmů dětí a důraz je kladen na praktickou část. Mají možnost si vyzkoušet: experimenty a pokusy – badatelskou činnost, logické a deskové hry, mozkové rozcvičky – pro rozvoj kooperace levé a pravé hemisféry, seznámení a praktické používání moderní techniky (notebook, robotická včelka, mikroskop), paměťové hry, exkurze a přednášky, pohybové hry.

**Logická olympiáda – Numeráčci** – Mateřská škola Ostrava, Varenská 2a, p.o. uskutečňuje již čtvrtým rokem pro děti s povinnou předškolní docházkou aktivitu Numeráčci, jejímž cílem je nominovat nadané a mimořádně nadané děti v intelektové oblasti. Děti plnily ve svých mateřských školách prostřednictvím pracovních listů matematicko-logické úlohy. Úspěšné děti postoupily do II. a následně do finálního III. kola.

### Inspirace z programů pro nadané děti z jiných mateřských škol

Mateřská škola Ostrava, Dvořákova 4, příspěvková organizace

## ZÁKLADNÍ ŠKOLA – CO DĚLÁME:

### Metoda CLIL

Od školního roku 2019/20 jsme integrovali metodu CLIL (Content and Language Integrated Learning) do hodin prvouky, přírodovědy, vlastivědy a zeměpisu. Prostřednictvím této metody je posilován cizí jazyk občasnými vstupy nebo může být cizí jazyk použit pro úvod do tematiky nebo shrnutí látky. Za účelem seznamování se s cizím jazykem v odborném předmětu mohou být realizovány krátké herní aktivity (tzv. jazykové sprchy), které nenásilnou formou vybízejí ke komunikaci v cizím jazyce. Učitel může cizí jazyk používat při zadávání pokynů a instrukcí, a tak u žáků posilovat jazykové dovednosti (např. poslech s porozuměním).

13

### DIFERENCIACE A INDIVIDUALIZACE VE VÝUCE

**(rozšíření a obohacení na učiva, zadávání specifických úkolů, projektů, inspirativní úlohy...)**

#### 1. STUPEŇ

- diferencované vyučování (práce s encyklopediemi, online cvičení, procvičování, hádanky, rébusy, rozšiřující pracovní listy),
- inovativní vzdělávání (projektové vyučování, zážitková pedagogika, vrstevnické učení),
- well-being,
- mimoškolní výuka (planetárium, Divadlo loutek...),
- IPAD - procvičování matematiky, českého jazyka,
- BEEBOTY - trénink prostorové orientace, ovládání a programování.

#### MATEMATIKA, FYZIKA, CHEMIE

- logické úlohy, kombinatorika, úlohy z praxe, propojování předmětů
- Mathematica et Physica (jednou v týdnu vyhlášení logické úlohy, žáci dle zájmu vypracovávají a odevzdávají, pololetně jsou vyhlášeni nejúspěšnější řešitelé)
- víceúrovňové úlohy a pracovní listy, problémové úlohy, řízené objevování (laboratorní cvičení)

#### VLASTIVĚDA, PŘÍRODOVĚDA, PŘÍRODOPIS, DĚJEPIS, ZEMĚPIS, OBČANSKÁ VÝCHOVA

- badatelské úkoly, projekty, prezentace
- Zeměpisná liga – dobrovolná soutěž pro každého, kdo má chuť řešit jednou týdně hádanky s atlasem. V lize se sčítají body z písemných prací ze zeměpisu spolu s vyřešenými úlohami. Úlohy jsou vybírány tak, aby dokázaly zaměstnat žáky napříč všemi ročníky 2. stupně.
- GEOKRPOL – tříkolová soutěž smíšených týmů vybraných talentovaných žáků 2. stupně; v rámci této soutěže spolupráce s přírodovědeckou fakultou OU)

#### ČESKÝ JAZYK A LITERATURA

- podpora čtenářské gramotnosti
- rozšíření výuky s využitím online cvičení

## CIZÍ JAZYKY

- diferencované úlohy a cvičení ve výuce
- rozšiřující pracovní listy/online cvičení
- inovativní metody (dramatizace pohádek, hudební pásmo anglických písní – žáci pak prezentují mladším ročníkům; zapojení se do oslav různých světových svátků aj. významných dní – např. Pancake day; tvorba prezentací, videí apod.)
- e-twinning (komunikace s anglicky mluvícími dětmi z cizí země)

## TĚLESNÁ VÝCHOVA

- sportovní soutěže, zápasy, turnaje
- Ostravské sportovní hry

## REPREZENTACE ŠKOLY V RŮZNÝCH SOUTĚŽÍCH, OLYMPIÁDÁCH

- soutěže v anglickém jazyce
- soutěž Oxford Illustrator (jazykově a výtvarně nadaní žáci)
- Logická olympiáda
- Matematická olympiáda
- Pythagoriáda
- Matematický klokan
- Olympiáda v českém jazyce
- Zeměpisná olympiáda
- Chemická olympiáda
- korespondenční soutěž z chemie KORCHEM
- výtvarné soutěže
- pěvecké soutěže
- recitační soutěže
- Ostravské sportovní hry

## ŽÁKOVSKÉ PROJEKTY

- od školního roku 2022/2023 – vytvoření **školního parlamentu** a jeho pravidelné setkávání

## ODBORNÉ ZÁJMOVÉ AKTIVITY

- kroužek šachů
- pěvecký kroužek
- sportovní kroužky (badminton, volejbal)

## ODBORNÉ STÁŽE

- Wichterlovo gymnázium – vzájemná spolupráce – naši žáci mají možnost využití laboratoří, technických učeben

## 6. ODKAZY

[https://www.csicr.cz/CSICR/media/Prilohy/2022\\_p%c5%99%c3%adlohy/Dokumenty/TZ\\_Podpora\\_vzdelavani-nadanych-zaku.pdf](https://www.csicr.cz/CSICR/media/Prilohy/2022_p%c5%99%c3%adlohy/Dokumenty/TZ_Podpora_vzdelavani-nadanych-zaku.pdf)

<https://www.talentovani.cz/>

<https://www.talentovani.cz/system-podpory-nadani/krajske-site/moravskoslezsky-kraj>

<https://www.talentovani.cz/system-podpory-nadani/krajske-site>

<https://www.talnet.cz/>

<https://www.proskoly.cz/rozumove-schopnosti>

<https://www.nadanedeti.cz/>

<https://deti.mensa.cz/>

<https://www.qiido.cz/>

<https://www.invenio.muni.cz/>

<https://spolecnevzdelavani.upol.cz/pdf-portal-vzdelavani/>

Mgr. Martin Václavek

ředitel